

JCDwin

1. ZMENY V NOVEJ VERZII

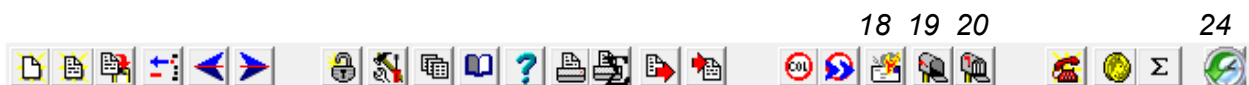
Do novej verzie 1.05 modulu ECKv (od verzie JCDwin 2009.5) boli zabudované nasledovné novinky:

- Automatický import XML správ z CRSR
- Import a následné ukladanie XML správ pre daňové účely v zmysle usmernenia DR SR na zvolené médium

Dôležité: Zmeny si okrem pridania novej ikony vyžiadali aj zmenu funkčnosti už používaných ikoniek!

1.1. Zmenené ikony

Bola zmenená funkčnosť dvoch doterajších ikoniek so schránkami (č. 19, 20), bola pridaná nová ikonka č. 18. (horiaca obálka) a ikonka č. 24.



Obrázok 1

Ikona č. 18: „Zaslanie XML správy na CRSR“ pošle už raz vytvorený XML súbor na CRSR. Funkčnosť je rovnaká, ako bola v staršej verzii programu ECKV na ľavej schránke – terajšia ikona č. 19.

Ikona č. 19: „Import XML správ z CRSR“ slúži na automatický alebo manuálny import XML správ prichádzajúcich z CRSR pre aktuálne označený doklad.

Ikona č. 20: „História XML správ na CRSR podľa filtra“ slúži pre zobrazenie zoznamu a zobrazenie alebo uloženie obsahu XML správ podľa voliteľne nastaveného filtra. Dajú sa meniť všetky nastavenia okna, teda filtrovať podľa rôznych kritérií.

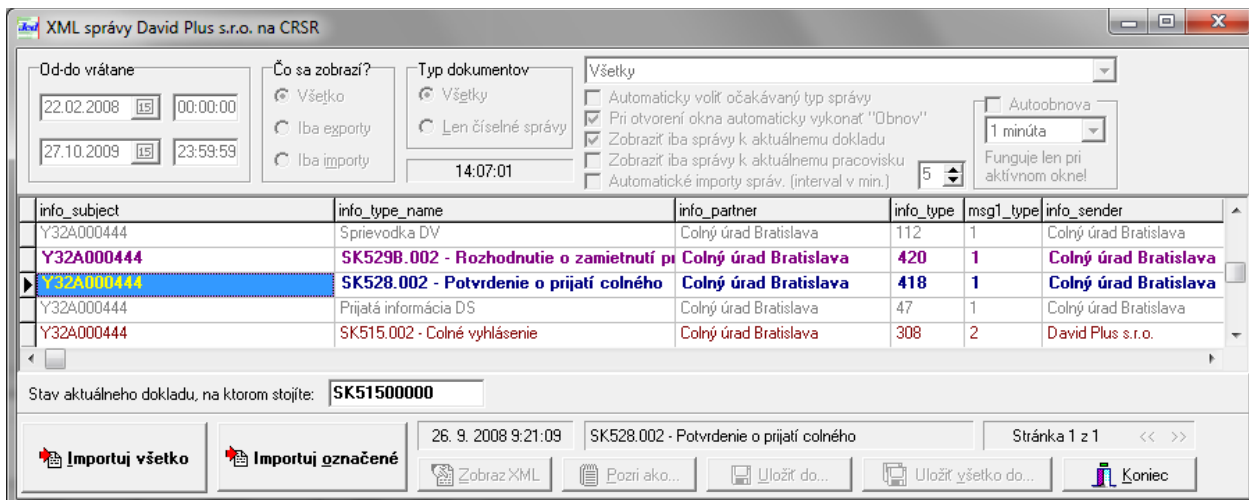
Ikona č. 24: Slúži na spustenie príjmu elektronických správ pre daňové účely a ich následný export na zvolené médium.

1.2. Automatický import XML správ

Automatický import XML správ z CRSR je nová funkcie, ktorá deklarantom výrazne zjednoduší import XML správ. Táto funkcia automaticky zobrazí všetky správy, ktoré sa týkajú aktuálneho dokladu (doklad, na ktorom ste práve nastavení), vyhodnotí ich a navrhne korektné poradie pre automatický všetkých XML správ, ktoré ešte importované neboli. Následne stlačením jedného tlačidla všetky správy naimportuje.

Stlačením ikony č. 19 sa spustí funkcia pre automatický import XML správ z CRSR. Automaticky sa vyfiltrujú všetky XML správy, ktoré sa týkajú aktuálne označeného dokladu, preto je potrebné, aby ste pred jej spustením boli nastavení na tom doklade, pre ktorý chcete správy importovať.

Vlastnosti okna sa predvyplnia automaticky: Zakážu sa takmer všetky tlačítka, „dátum od“ sa naplní dátumom vytvorenia dokladu, „dátum do“ sa naplní dnešným dátumom, nastaví sa zaškrtnutie „zobrazíť iba správy k aktuálnemu dokladu“.



Obrázok 2

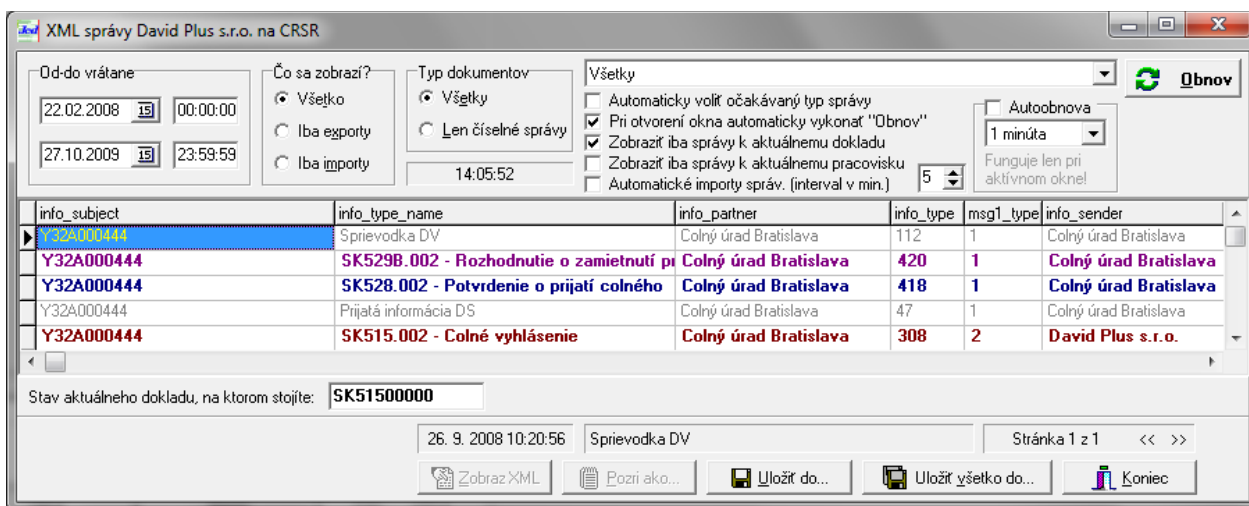
Pokiaľ je funkčné tlačítko „Importuj všetko“, po odkliknutí sa automaticky naimportujú všetky XML správy čakajúce na CRSR k aktuálnemu dokladu. Napr. ak doklad je v stave SK515 (JCD je odoslané na colnicu), a na CRSR čaká SK528 (potvrdenie o prijatí JCD), SK529A (rozhodnutie o pridelení colne schváleného určenia) aj SK599 (potvrdenie o výstupe tovaru), tak sa postupne automaticky naimportuje SK528, potom SK529A a nakoniec SK599. Stav dokladu sa zmení na poslednú naimportovanú správu, teda SK599.

Pokiaľ je toto tlačítko neaktívne, program správy buď nevie naimportovať, alebo na CRSR nie sú žiadne správy čakajúce k danému dokladu na import. V tomto prípade, alebo ak chcete z ľubovoľného iného dôvodu importovať správy manuálne, pre tento účel môžete použiť tlačítko „Importuj označené“, čím môžete importovať (jednotlivo) práve označenú správu.

Súčasne s automatickým alebo manuálnym importom správ sa stiahnu z internetu aj všetky ostatné dostupné elektronicky podpísané XML súbory k danému dokladu, ktoré môžu byť okrem iného potrebné na daňové účely

1.3. História XML správ na CRSR podľa filtra

„História XML správ na CRSR podľa filtra“ slúži pre zobrazenie zoznamu a zobrazenie alebo uloženie obsahu XML správ podľa voliteľne nastaveného filtra.



Obrázok 3

Nastavením parametrov a následným stlačením tlačítka „Obnov“ nastane filtrácia a zobrazenie zoznamu všetkých vyfiltrovaných správ. Označenú správu si môžete:

- Zobrazit' ako XML – tlačítko „zobraz ako XML“
 - Zobrazit' ako text – tlačítko „Pozri ako“
 - Uložit' na zvolené médium fo formáte XML – tlačítko „Ulož do...“
- Stlačením tlačítka „Uložit' všetko do...“ uložíte všetky vyfiltrované správy

1.4. Elektronické správy pre daňové účely

Táto funkcia slúži pre poskytovanie elektronických správ z procesov elektronického colného konania pre daňové účely v zmysle aktualizovaného usmernenia Daňového riaditeľstva SR z 14. 10. 2009.

Elektronické správy sú priebežne počas importu XML správ ukladané na pevný disk počítača, v prípade potreby je možné uskutočniť dodatočný príjem ešte neuložených správ zo servera CRSR (ak sú ešte na serveri k dispozícii). Správy je možné potom filtrovať podľa zadaných kritérií a vyhovujúce správy je možné uložiť na zvolené médium a použiť pre potreby daňových orgánov alebo subjektov, pre ktoré poskytujete deklaračné služby.

Funkcia pracuje v dvoch krokoch, ktoré sú popísané ďalej.

1.4.1. Príjem elektronických správ pre daňové účely

Ako už bolo spomenuté, k ukladaniu XML správ dochádza priebežne počas importu XML správ. Táto funkcia slúži pre stiahnutie tých správ, ktoré počas importov neboli z ľubovoľného dôvodu stiahnuté a preto by mohli chýbať.

Upozornenia:

- Príjem elektronických správ môže trvať aj niekoľko desiatok minút až niekoľko hodín, všetko závisí od množstva sťahovaných dát a rýchlosti a kvality internetu a hlavne od aktuálneho vyťaženia serveru, na ktorom sa správy nachádzajú. Preto doporučujeme túto funkciu používať mimo pracovnej špičky, t.j. skoro ráno alebo neskôr poobede, najlepšie mimo pracovnej doby, ak je to možné.
- Táto funkcia by mala byť spustená minimálne jedenkrát mesačne, pretože dostupnosť správ na serveri CRSR je garantovaná 3 mesiace a potom už nemusia byť dostupné.
- Táto funkcia by mala byť spustená pred tým, keď meníte svoj elektronický podpis.
- V prípade sieťovej inštalácie stačí túto funkciu spustiť iba na jednom z počítačov v sieti za podmienky, že na tomto počítači sú uložené všetky správy importovať.
- Viacnásobné spustenie nie je na škodu (ak neberieme do úvahy zbytočné zaťažovanie servera), tie správy, ktoré už boli pred tým prijaté sa jednoducho preskočia.

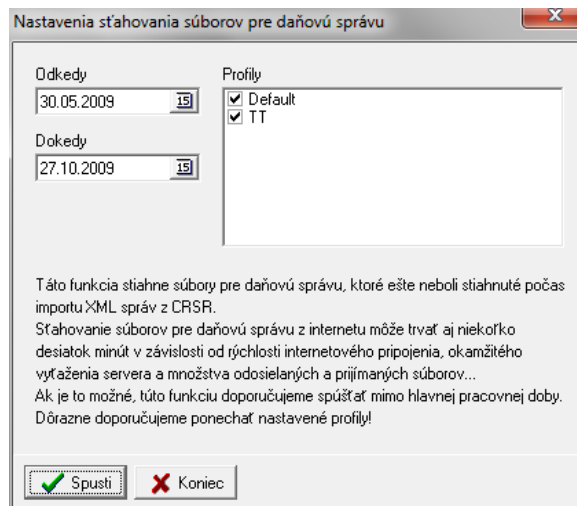
The screenshot shows a software window titled "Spravy pre DRSR". It contains two main sections:

- Príjem elektronických správ pre daňové účely:** This section has a sub-header and a description: "Stiahne z internetu a uloží všetky dostupné elektronické správy SK529A, SK599 a ich sprievodky pre daňové účely. Táto operácia môže trvať dlhšiu dobu!". Below the text is a "Spusti" button.
- Export elektronických správ pre daňové účely:** This section has a sub-header and a description: "Filtrácia a uloženie vyfiltrovaných správ SK529A, SK599 a ich sprievodiek pre daňové účely na zvolené médium." It includes several input fields and checkboxes:
 - "EORI subjektu:" with a text box containing "SK2020143620" and a button "Prebrať EORI z aktuálneho dokladu". A note below says "(pokiaľ nebude uvedené žiadne EORI, budú roztriedené všetky elektronické správy)".
 - "Elektronické správy od:" with a dropdown menu set to "01.10.2009" and "do:" with a dropdown menu set to "28.10.2009".
 - Checkboxes for "Exportovať správu SK529A" (unchecked), "Exportovať Sprievodku k správe SK529A" (unchecked), "Exportovať správu SK599" (checked), and "Exportovať Sprievodku k správe SK599 (ak existuje)" (unchecked).
 - "Uložiť do:" with a text box containing "T:\\" and a folder icon. A note below says "V zadanej ceste bude ešte vytvorený podadresár s názvom [EORI_od-do]".

At the bottom of the window, there are two buttons: "Spusti" and "Vytlačiť zoznam súborov vo výstupnom adresári".

Obrázok 4

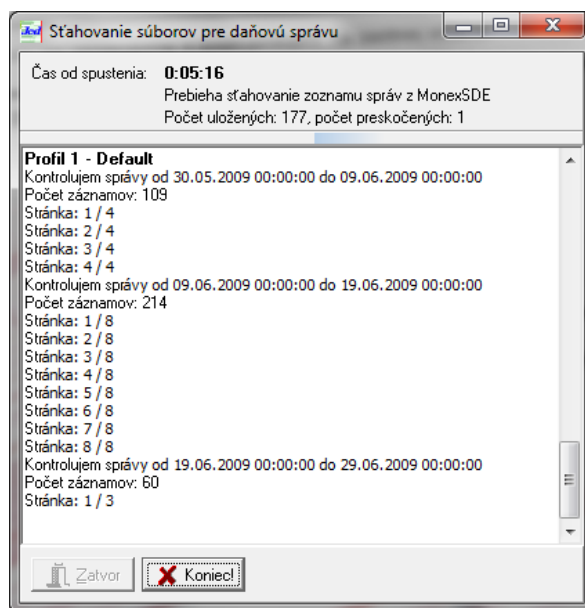
Po stlačení horného tlačítka „Spusti“ sa v novom okne zobrazí dátumový rozsah 5 mesiacov do dneška a načítajú sa všetky profily zadané v MonexSDE. Profily sú zaškrtnuté, odškrtnutím sa pre vybraný profil následne nebudú sťahovať žiadne správy pre daňové účely.



Obrázok 5

Spustením tlačítka „Spusti“ začne proces sťahovania podpísaných elektronických XML súborov z internetu, a to konkrétne SK529A, SK599 a sprievodiek za zadané obdobie. Súbory sa predbežne ukladajú v ceste ..DokladyXML_ECKV\. Vami zadané obdobie je následne programom rozsekané po 10 dňoch kvôli rýchlejšim odozvám centrálnemu serveru.

O priebehu sťahovania ste priebežne informovaní v stavovom okne:



Obrázok 6

1.4.2. Export elektronických správ pre daňové účely

Export elektronických správ slúži pre filtráciu uložených XML správ a následný export vyfiltrovaných správ na zvolené médium.

Do filtra môžete zadať požadované parametre pre filtráciu, ako je EORI subjektu, pre ktorý sa spracovanie prevádza, dátumový rozsah a typy dokladov. EORI subjektu je možné prevziať z aktuálneho dokladu, alebo ponechať prázdne. V tom prípade budú exportované daňové doklady pre všetky subjekty, ktoré vyhovujú ostatným parametrom filtra.

Export elektronických správ pre daňové účely
Filtrácia a uloženie vyfiltrovaných správ SK529A, SK599 a ich sprievodiek pre daňové účely na zvolené médium.

EORI subjektu:
(pokiaľ nebude uvedené žiadne EORI, budú roztriedené všetky elektronické správy)

Elektronické správy od: do:

Exportovať správu SK529A
 Exportovať Sprievodku k správe SK529A

Exportovať správu SK599
 Exportovať Sprievodku k správe SK599 (ak existuje)

Uložiť do:
V zadanej ceste bude ešte vytvorený podadresár s názvom [EORI_od-do]

Obrázok 7

Na záver je potrebné zvoliť cestu na médium alebo disk, kde sa súbory uložia. Na tomto médiu sa pre každý subjekt s rozdielnym EORI vytvorí samostatný adresár, ktorý je označený číslom EORI a dátumovým rozsahom, odkiaľ je možné súbory prekopírovať alebo, ak bolo zvolené iba jedno EORI, odovzdať daňovému subjektu alebo priamo daňovej kontrole.

Stlačením tlačidla „Spusti“ sa vykoná filtrácia dokladov podľa zadaných parametrov a ich uloženie na zvolené médium

Po exporte sa dá aj vytlačiť zoznam exportovaných súborov, ktorý môže slúžiť napr. ako príloha pre odovzdávací protokol.